

# Dokumentasjon av eksternt grensesnitt: Melde forsendelse og transport - Ekspresselskap v RC 1.2

Oppdatert: 24 Aug 2021

- [Innledning](#)
  - [Om dokumentet](#)
  - [Kontaktinformasjon Tolletaten](#)
  - [Begreper](#)
  - [Endringshistorikk](#)
- [Funksjoner](#)
  - [Melde forsendelse](#)
  - [Melde forsendelse og transport](#)
  - [Kansellere forsendelse](#)
  - [Informasjonsmodell](#)
  - [Beskrivelse av felter](#)
    - [Beskrivelse av format](#)
    - [UUID](#)
    - [Kodeverk](#)
- [Grensesnittbeskrivelse](#)
- [Swagger](#)
  - [Versjonering](#)
  - [Bakoverkompatible endringer](#)
  - [Miljø](#)
  - [Eksempel på respons fra tjenesten](#)
    - [Suksess \(HTTP status 202\)](#)
    - [Feilmeldinger \(HTTP status ikke 202\)](#)
- [Sikkerhet](#)
  - [Autentisering – Datautveksling mellom næringslivet og Tolletaten](#)
    - [Hvordan komme igang med Maskinporten?](#)

## Innledning

### Om dokumentet

Dette dokumentet beskriver Tolletatens elektroniske grensesnitt for å melde i fra om at en forsendelse og et transportmiddel skal ankomme / ankommer Norges grense.

- Ved å melde informasjon om forsendelse og transport i dette grensesnittet oppfylles meldeplikten jf. Tollovens § 3-1.
- Ved å melde informasjon om forsendelse i dette grensesnittet, med VOEC-nummer, oppfylles deklarasjonsplikten for varer der en plattform har tatt inn merverdiavgiften, jf. Tollovens § 4-10.

### Kontaktinformasjon Tolletaten

Rolle	Kontaktopplysninger
Tolletatens kontaktsenter	22 86 03 12

### Begreper

Begrep	Forklaring
Forflytning	Varer som er under en prosess som viser at den er på vei fra avsender til mottager
Manifest	En oversikt over alle last på det enkelt transportmiddel. Når det gjelder ekspressmanifest viser denne all informasjon (1) som er booket til Norge/(2) varer som ankommer Norge på et gitt tidspunkt.
Forsendelse	Varer som sendes samtidig av samme avsender til samme mottaker og omfattet av samme transportkontrakt, skal betraktes som en enkelt forsendelse.  Dette vil også gjelde for varer som sendes av samme avsender til samme mottaker som ble bestilt og sendt separat, selv om de skulle ankomme samme dag. I slike tilfeller har avsender samlet opp flere bestillinger fra mottaker og sender de sammen.  Varer som er bestilt på samme tid av samme person, men sendes separat, betraktes som separate forsendelser.

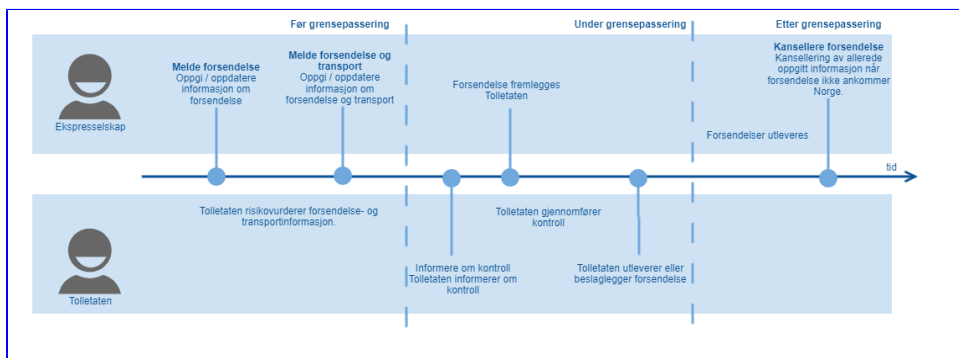
Ekspresselskap	Et transportselskap som tilbyr helhetlig forsendelse av varer fra avsender til mottaker, inkludert tollekspedering ved utførsel og innførsel. Benyttes ofte for tidskritiske og/eller små forsendelser
Transportør	Transporterer varene fra avgangsland og til mottaker i Norge. det kan være omlasting slik at det vil kunne være flere transportører underveis.
Posten	Posten Norge tilbyr forsendelse av varer fra avsender til mottaker, inkludert tollekspedering ved utførsel og innførsel.
Plattform	Salgssted på Internett som har registrert seg i VOEC-registeret hos Skatteetaten for å kunne ta inn merverdiavgift på vegne av Skatteetaten. Dette gjelder for varer til forbrukere, med verdi under 3 000 kroner, ikke restriksjonsbelagt, alkohol eller tobakk, det omfatter heller ikke næringsmidler (def etter mva-loven) eller varer med særavgifter.

## Endringshistorikk

Versjon	Dato	Endring
0.8	19.12.2019	Utkast klargjort for oversending til Ekspresselskap.
RC 1.0	11.02.2020	Oppdatert versjon klargjort for oversending.
RC 1.1	19.05.2021	Oppdatert versjon klargjort for oversending
RC 1.2	24.08.2021	Oppdatert versjon klargjort for oversending

## Funksjoner

Dette kapitlet beskriver møtepunktene mellom Ekspresselskap og Tolletaten. De uthevede tekstene beskriver de funksjonene dette grensesnittdokumentet ivaretar.



Figur - Kontaktpunkter mellom Ekspresselskap og Tolletaten. Uthevet tekst beskriver dette dokumentets grensesnitt.

## Melde forsendelse

For å kunne gjøre en best mulig risikovurdering av varestrømmen inn til Norge ønsker Tolletaten tidlig informasjon om forsendelser på vei til Norge. Det hjelper Tolletaten å planlegge sine kontroller i forkant av grensepassering, slik at Tolletaten kan legge tilrette for en effektiv grensepassering.

Område	Beskrivelse
Melde forsendelse	Informasjon om forsendelse, før transport er bestemt. På dette tidspunktet er det kjent at en forsendelse skal fraktes til Norge, og avsender og mottaker er kjent. Det er ennå ikke bestemt med hvilket transportmiddel på hvilket tidspunkt forsendelse skal transporteres til Norge.
Avgiver av informasjon	Ekspresselskap, Speditør
Mottaker av informasjon	Tolletaten
Er informasjon obligatorisk?	Nei, men det er ønskelig med informasjonen så tidlig som mulig om forsendelsen, slik at Tolletaten kan gjøre kontrollforberedelse og bidra til en effektiv grensepassering for Ekspresselskap.

Når ønskes informasjon hos Tolletaten?	Informasjon sendes til Tolletaten umiddelbart når Ekspresselskap kjenner til at forsendelse skal til Norge.
Når ønskes oppdatering av informasjonen?	Informasjon ønsker oppdatert når transport bestemmer, eller når viktige deler av informasjonen endres. Typisk endret mottaker eller ny varebeskrivelse.
Frist for innsending	Ingen.
Viktige informasjonselementer	Forsendelse Avsender Mottaker
Ved valideringsfeil	Forsendelsen leses ikke inn hos Tolletaten.

## Melde forsendelse og transport

Informasjonen inkluderer transportør, transportmiddel og informasjon om selve transporten i tillegg til informasjon om forsendelsen.

Tolletaten ønsker at informasjon om forsendelse og transport sendes komplett så tidlig som mulig, for å kunne gjennomføre en god risikovurdering av varen, men også å kunne planlegge kontrollene slik at grensepasseringen blir så effektiv som mulig for transportøren.

Område	Beskrivelse
Melde forsendelse og transport	Informasjon om forsendelse- og transport.
Avgiver av informasjon	Ekspresselskap, Speditør
Mottaker av informasjon	Tolletaten
Er informasjon obligatorisk?	Ja. Obligatorisk for å oppfylle meldeplikten iht tollovens § 3-1, og § 4-10 for varer der en plattform har tatt inn merverdiavgiften på vegne av Skatteetaten.
Når ønskes informasjon hos Tolletaten?	Umiddelbart når Ekspresselskap eller Speditør kjenner til forsendelse- og transport.
Når ønskes oppdatering av informasjonen?	Når viktige deler av informasjonen endres. Det vil si endret mottaker, endret varebeskrivelse, endret transportmiddel, transportør eller grensepasseringstidspunkt.
Frist for innsending av informasjon	Senest 2 timer før planlagt grensepassering.
Viktige informasjonselementer	Forsendelse Avsender Mottaker Transportør Transportmiddel Transport
Ved feil i innsendingen	Ingen informasjon leses inn hos Tolletaten. Feilen må korrigeres, og informasjon om forsendelse og transport må meldes på nytt

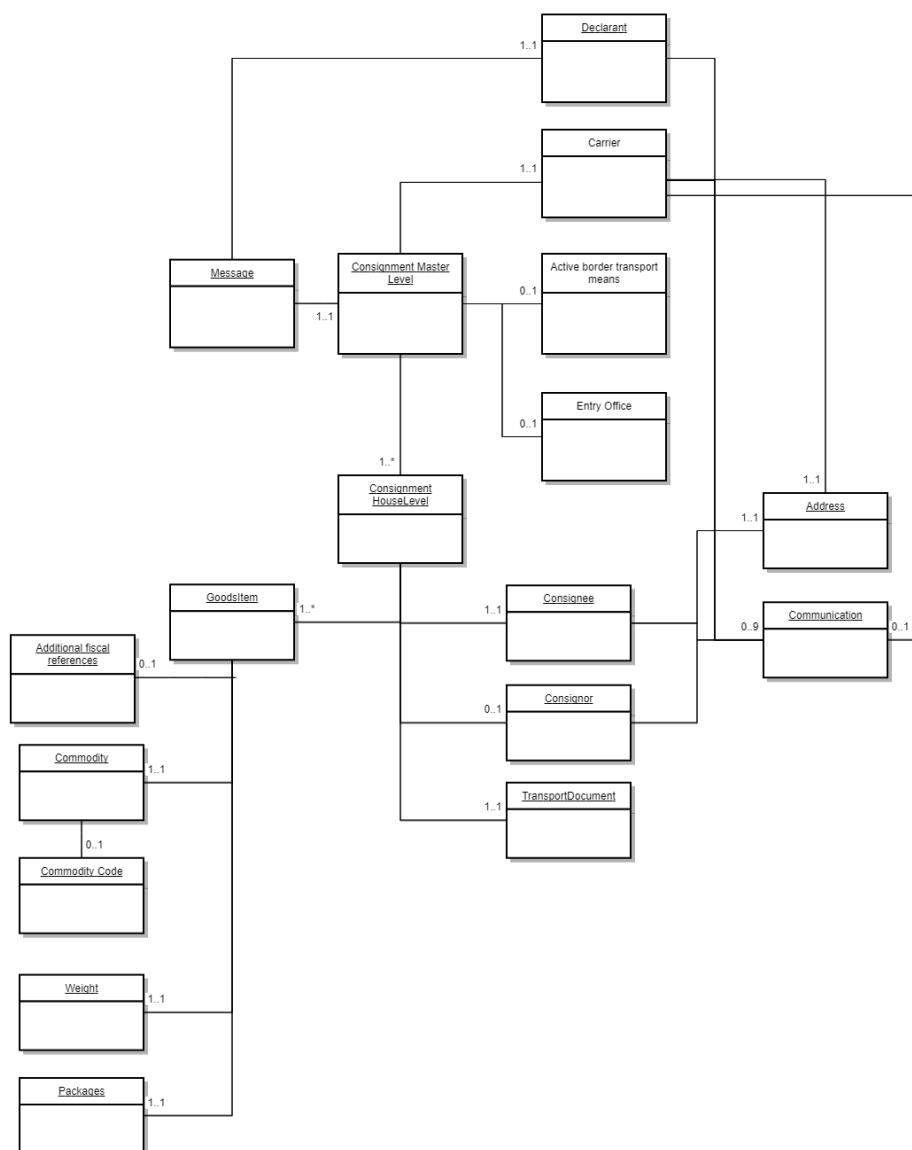
## Kansellere forsendelse

En kansellering sendes når en forsendelse er meldt til Tolletaten om destinasjon Norge, men allikevel ikke ankommer Norge. Det er viktig at Tolletaten får denne informasjonen slik at aktuell forsendelse ikke blir med i videre statistikk over forsendelser ankommet Norge.

Område	Beskrivelse
--------	-------------

Kansellere forsendelse	Når en forsendelse registrert booket til Norge og meldt til Tolletaten, men forsendelsen ankommer av ulike grunner ikke Norge.
Avgiver av informasjon	Ekspresselskap, Speditør
Mottaker av informasjon	Tolletaten
Er informasjon obligatorisk?	Obligatorisk for å oppfylle meldeplikten iht tollovens § 3-1, og § 4-10 for varer der en plattform har tatt inn merverdiavgiften på vegne av Skatteetaten.
Når ønskes informasjon hos Tolletaten?	Umiddelbart når Ekspresselskap eller Speditør kjenner til at forsendelsen ikke skal til Norge.
Frist for innsending av informasjon	Senest dagen etter at en forsendelse er kansellert til Norge.
Viktige informasjonselementer	Unik ID på forsendelse
Ved feil i innsendingen	Ingen informasjon leses inn hos Tolletaten. Feilen må korrigeres, og alt som ble sendt til Tolletaten må sendes på nytt.

## Informasjonsmodell



## Beskrivelse av felter

#	Occurs	Engelsk navn	Format	Status	Norsk navn	Norsk beskrivelse	Kodeverk	Eksempel	Valideringsregler
1		Message							
2	0..1	Id	an..35	O	Referansenummer	Unik ID (UUID) for å gjenkjenne og skille på forsendelser som blir sent inn og for å håndtere oppdateringer og kanselleringer på riktig forsendelse		12345678-9abc-def0-1234-56789abcdef0	O for opprettelse og M for oppdatering OK, gyldig UUID.
3	1..1	Declarant		M		Deklarant er avgiver av meldingen og er den som er ansvarlig for meldeplikten og/eller deklarasjonsplikten			
4	1..1	Name	an..70	M		Navn		Ekspresselskap AS	Kun size (1-70)
5	1..1	Identification number	an..17	M		Organisasjonsnummer		123456789	OK, tall eller A-Z
6	1..1	Address		M					
7	1..1	City	an..35	M		Sted		Oslo	Kun size (1-35)
8	1..1	Country	a2	M		Land	Codework: ISO 3166-1 alpha-2 Country codes	NO	OK, A-Z, 2 tegn
9	0..1	Street name line 1	an..70	O		Gatenavn linje 1		Trondheimsveien 14	Kun size (1, 70)
10	1..1	Postcode	an..17	M		Postkode		0001	Kun size (1-17)
11	0..1	Street name line 2	an..70	O		Gatenavn linje 2		Ankerveien	Kun size (1, 70)
12	0..1	Number	an..35	O		Nummer på huset		15	Kun size (1, 35)
13	0..1	P.O. Box	an..70	O		Postboks		Postboks 10 Sentrum	Kun size (1, 70)
14	1..9	Communication		M					
15	1..1	Identifiser	an..50	M	Identifiserer	Telefonnummer / epostadresse			Kun size (1-50)
16	1..1	Type	an..3	M	Type kommunikasjonsform	Kommunikasjonsform kan være mail eller telefon	Codework: CL707 - Communication means type		OK, kun "EM" eller "TE"
17	1..1	Consignment Master Level							
18	0..1	Active border transport means		O	Transportmiddel involvert i grensepassering	Informasjon om transportmiddel som bringer varer inn til Norge			
19	1..1	Mode of transport	n2	M	Transporttype	Transporttype som benyttes ved grensepassering	Codework: CL018 - Mode of transport at the border	CL018	OK, nummer serie (1-9)
20	1..1	Identification of actual means of transport crossing the border	an..35	M	Registeringsnummer				Kun size (1-35)
21	0..1	Actual date and time of departure	an15 (YYYYMMDDThhmmss)	O	Avgangstidspunkt	Dato og tid for når varene ble sendt fra avgangslandet			Kun size (15-15)
22	1..1	Conveyance reference number	an..17	M	Reisens referansenummer	Referansenummer for reisen eks IATA flightnummer ved flysendinger, voyage nummer ved maritim transport			Kun size (1-17)
23	0..1	Entry office		O					
24	0..1	Customs office of first entry code	an8	O	Tollstedskode (Reference Data & Customs Offices List)	Antatt tollsted ved innpassering	CL141 - Customs Office Reference Number	NO365002	Kun size (8-8)
25	0..1	Actual customs office of first entry code	an8	O	Tollstedskode (Reference Data & Customs Offices List)	Faktisk tollsted ved innpassering	CL141 - Customs Office Reference Number	NO365003	Kun size (8-8)
26	1..1	Carrier		M	Transportør				
27	1..1	Name	an..70	M	Navn	Navn på transportselskap ved grensepassering			Kun size (1-70)

28	1..1	Identification number	an..17	M		Organisasjonsnummer hvis transportør er norsk. EORI-nummer hvis transportselskapet er registrert i EU.		SE123456789	OK, Tall eller A-Z
29	1..1	Address		M					
30	1..1	City	an..35	M		Sted			Kun size (1-35)
31	1..1	Country	a2	M		Land			OK, A-Z, 2 tegn
32	0..1	Street name line 1	an..70	O		Gatenavn linje 1			Kun size (1, 70)
33	1..1	Postcode	an..17	M		Postkode			Kun size (1-17)
34	0..1	Street name line 2	an..70	O		Gatenavn linje 2			Kun size (1, 70)
35	0..1	Number	an..35	O		Nummer på huset			Kun size (1, 35)
36	0..1	P.O. Box	an..70	O		Postboks			Kun size (1, 70)
37	0..9	Communication		O					
38	1..1	Identifiser	an..50	M	Identifiserer	Epostadresse / telefonnummer		98989765 / dette. er@epost.no	Kun size (1-50)
39	1..1	Type	an..3	M	Type kommunikasjonsform	Kommunikasjonsform kan være mail eller telefon	Codework: CL707 - Communication means type	TE / EM	OK, kun "EM" eller "TE"
40	1..*	Consignment (House level)		M					Maks antall er 999
41	1..1	Country of origin	a2	M	Opprinnelsesland	Det land varen sendes fra. Dette gir er ikke preferensiell endringer.	Codework: ISO 3166-1 alpha-2 Country codes	CH	OK, kun tall eller A-Z
42	1..1	Total gross mass	n..16,6	M	Total brutto vekt	Totalvekt for hele forsendelsen oppgitt i kilo.		3,6	OK, nummer (16 tegn max, 6 desimaler max)
43	1..1	Status	a..15	M	Status	Status på forsendelse. Angir om meldingen er et forhåndsvarsel, om varen er ankommet Norge eller om sendingen er kansellert.		Pre-alert On-arrival Cancelled	Kun size (1-15)
44	0..1	Total amount invoiced	n..16,2	O	Total faktura verdi				
45	1..1	Value	n..16,2	M	Verdi	Total faktura beløp for hele forsendelsen i den valuta varen er blitt belastet ved kjøp.		280	OK, kun tall (0-16, max 2 desimaler)
46	0..1	Currency	a3	O	Valuta	Den valuta som er oppgitt på fakturaen ev en kjøpskontrakt .	Codework: ISO 4217 alpha-3 Currency codes	CHF	OK, A-Z
47	1..1	Consignee		M	Mottaker	Mottaker av varene, vanligvis kjøper.			
48	1..1	Name	an..70	M	Navn	Mottakers navn		Peder Aas	Kun size (1-70)
49	0..1	Identification number	an..17	O	Organisasjonsnummer /fødselsnummer	Mottakers organisasjonsnummer (9 siffer) eller fødselsnummer(11 siffer)		18098330808	OK, kun tall eller A-Z
50	0..1	Type of person	n1	O	Type person	Virksomhet/enkeltmannsforetak eller privatperson.	Codework: CL729 - Type of person	1	OK, nummer 1,2 eller 3.
51	1..1	Address		M	Adresse				
52	1..1	City	an..35	M	Sted	Sted		Trondheim	Kun size (1-35)
53	1..1	Country	a2	M	Land	Land	Codework: ISO 3166-1 alpha-2 Country codes	NO	OK, A-Z, 2 tegn
54	0..1	Street name line 1	an..70	O	Gatenavn	Gatenavn linje 1		Strømsveien	Kun size (1, 70)
55	1..1	Postcode	an..17	M	Postnummer	Postnummer		1432	Kun size (1-17)
56	0..1	Street name line 2	an..70	O	Gatenavn	Gatenavn linje 2		Arendalsgata	Kun size (1, 70)
57	0..1	Number	an..35	O	Nummer	Gatenummer		3	Kun size (1, 35)
58	0..1	P.O. Box	an..70	O	Postboks	Postboks nummer		Postboks 15 Skøyen	Kun size (1, 70)
59	0..9	Communication		O					

60	1..1	Identifier	an..50	M	Identifiserer	Mailadresse/telefonnummer		98989765 / dette. er@epost.no	Kun size (1-50)
61	1..1	Type	an..3	M	Type kommunikasjonsform	Kommunikasjonsform kan være mail eller telefon	Codework: CL707 - Communication means type	TE / EM	OK, kun "EM" eller "TE"
62	0..1	Contact person	an..70	O	Kontaktperson			Kristin Lavransdatter	Kun size (1-70)
63	1..*	Goods item		M					Maks antall goods item er 99
64	1..1	Goods item number	n..5	M		Fortløpende nummerering på varelinjene		1	OK kun tall. (1-99999, ikke desimaler)
65	0..1	Type of goods	an..3	O	Type forsendelse	Angi om det er varer for salg, gavesending, vareprøver eller dokumenter.	Codework: CL749 - Type of goods	1	
66	0..1	Item amount invoiced		O					
67	1..1	Value	n..16,2	M	Verdi	Verdi oppgitt pr enhet på fakturaen i den valuta som er oppgitt på fakturaen		200	OK, kun tall (0-16, max 2 desimaler)
68	0..1	Currency	a3	O	Valuta	Fakturert valuta på varene	Codework: ISO 4217 alpha-3 Currency codes	CHF	OK, A-Z
69	0..1	Additional fiscal references		O					
70	1..1	VAT identification number	an..17	M	VOEC nummer	Registreringsnummer 7 siffer gitt av Skatteetaten for den som krever inn mva fra mottager. Dette er en plattform/tilbyder av ehandel.		1234567	OK, Tall eller A-Z (store bokstaver)
71	1..1	Role	an..3	M	Rolle	Plattform/tilbyders rolle	Codework: CL756 - Additional fiscal references role	FR5	OK, FR5 eller FR6
72	1..1	Commodity		M					
73	1..1	Description of goods	an..512	M	Varebeskrivelse	Varebeskrivelse for å kunne identifisere varene		Shoes	Kun size (1-512)
74	0..1	Commodity code		O					
75	1..1	Harmonized System sub-heading code	an6	M	Klassifisering	Klassifiseringsnummer 6 siffer. Internasjonalt.		640212	OK, kun tall, 6 tegn
76	0..1	Combined nomenclature code	an2	O		Klassifiseringsnummer 2 siste siffer. nasjonalt		90	OK, kun tall, 2 tegn
77	1..1	Weight		M	Vekt				
78	1..1	Gross mass	n..16,6	M	Bruttovekt	Bruttovekt for den enkelte vare oppgitt i kilo		3,6	OK, tall, size (0-16, maks 2 desimaler)
79	1..1	Net mass	n..16,6	M	Nettovekt	Nettovekt for den enkelte vare oppgitt i kilo		2,6	OK, tall, size (0-16, maks 2 desimaler)
80	1..1	Packages		M					
81	1..1	Number of packages	n..8	M	Antallet individuelle varer	Antallet individuelle varer per varelinje		1	OK, tall (1-99999999) ikke desimaler
82	1..1	Consignor		M	Avsender	Avsender av varene, ofte selger i utlandet.			
83	1..1	Name	an..70	M	Navn	Navn på avsender.		Jhon Doe	Kun size (1-70)
84	0..1	Identification number	an..17	O	Identifikasjon	Identifikasjonsnummer på avsender.		6847392	Tall, A-Z
85	0..1	Type of person	n1	O		Virksomhet eller privatperson	Codework: CL729 - Type of person	3	OK, nummer 1,2 eller 3.
86	1..1	Address		M	Adresse				
87	1..1	City	an..35	M	Sted	Sted		New Orelans	Kun size (1-35)
88	1..1	Country	a2	M	Land	Land	Codework: ISO 3166-1 alpha-2 Country codes	US	OK, A-Z, 2 tegn

89	0..1	Street name line 1	an..70	O	Gatenavn	Gatenavn linje 1		3014 Dauphine St Ste A	Kun size (1, 70)
90	1..1	Postcode	an..17	M	Postnummer	Postnummer		LA 70117-6725	Kun size (1-17)
91	0..1	Street name line 2	an..70	O	Gatenavn	Gatenavn linje 2			Kun size (1, 70)
92	0..1	Number	an..35	O	Nummer	Gatenummer		3014	Kun size (1, 35)
93	0..1	P.O. Box	an..70	O	Postboks	Postboksnummer		PO Box 52409	Kun size (1, 70)
94	0..9	Communication		O					
95	1..1	Identifier	an..50	M	Identifiserer	Mailadresse/telefonnummer		98989765 / dette. er@epost.no	Kun size (1-50)
96	1..1	Type	an..3	M	Type kommunikasjonsform	Kommunikasjonsform kan være mail eller telefon	Codework: CL707 - Communication means type	TE / EM	OK, kun "EM" eller "TE"
97	0..1	Contact person	an..70	O	Kontaktperson			Jane Doe	Kun size (1-70)
98	1..1	Transport document (House level)		M		Transportdokument			
99	1..1	Reference number	an..70	M	Referansenummer /Sporingsnummer	Referansenummer til transportdokumentet. Kan eksempelvis være airwaybill nummer ved flyfrakt. Referansen benyttes som sporingsnummer for å kunne identifisere den enkelte forsendelsen.			OK, tall eller A-Z, size (1-70)
100	1..1	Type	an4	M	Type transportdokument	Beskrivelse av type transportdokumentet avhengig av hva slags transportmiddel som er benyttet ifm transport av varene.	Codework: CL754 - Transport document type	N740	OK, kun en av utvalgte koder. (ex: C624, N760)

## Beskrivelse av format

Kode	Beskrivelse	Eksempler
a	alpha	-
n	numeric	-
an..x	alphanumeric up to x characters	an..50
anx	alphanumeric exactly x characters	an5
ax	alpha exactly x characters	a2
n..x,y	numeric up to x digits and y decimals	n..16,6
n..x	numeric up to x digits	n..16
UUID	universally unique identifier	UUID



## UUID

Toll trenger en unik ID for å gjenkjenne og skille på alle forsendelser som blir sendt inn og for å håndtere oppdateringer og kanselleringer på riktig forsendelse.

Tjenesten for å melde forsendelse og transport benytter seg av ekspressfortollingsmodellen. Dvs. at vi identifiserer en forsendelse med en unik ID for meldingen i form av en **UUID** (*Universally Unique Identifier*), samt nummerering på varelinjene. Det er viktig at ID-en er en UUID (Universal Unique Identifier), dvs. et 128-bit nummer som benyttes for å unikt identifisere et objekt eller en entitet på internett. Det er to muligheter å få ID-en på;

1. Innsender genererer ID-en *selv* og oppretter, oppdaterer og kansellerer meldingen ved bruk av denne ID-en.
2. Innsender oppgir ikke selv ID, og får da en ID i *retur* fra tjenesten når det forsøkes å opprette en ny melding. Oppdateringer og kanselleringer må gjøres på denne ID-en.

**UUID**, også kjent som GUID (Globally Unique ID) er en internasjonal metode for å generere helt unike identifikatorer. Dersom ID-ene genereres i henhold til standarden (**viktig!**), er sannsynligheten for kollisjon for alle praktiske formål lik null, dermed kan alle generere sine egne ID-er uten verken å involvere et sentralt register eller være redd for at noen andre har brukt den nøkkelen fra før.

Teknisk sett er nøklene et 128-bits tall som representeres som et heksadesimalt tall på formen "12345678-9abc-def0-1234-56789abcdef0". Du kan lese mer om dette f.eks. på [https://en.wikipedia.org/wiki/Universally\\_unique\\_identifier](https://en.wikipedia.org/wiki/Universally_unique_identifier) (og i IETF-standarden på <https://tools.ietf.org/html/rfc4122>).

Vi legger opp til å benytte UUID versjon 4 variant 1 (random big-endian) i denne standarden, men aksepterer i praksis alle UUIDer på gyldig format.

## Kodeverk

Kodeverk	Navn	Beskrivelse	Referanse
ISO 3166-1 alfa-2	Country codes	Tobokstavers landskoder definert i ISO 3166-1, en del av ISO 3166-standarden utgitt av International Organization for Standardization (ISO) for å representere land, avhengige områder og spesielle geografiske områder.	<a href="https://www.iso.org/iso-3166-country-codes.html">https://www.iso.org/iso-3166-country-codes.html</a>
EUCDM: 7/4	Mode of transport at the border	Angir den grensekryssende transporten med følgende koder: 1 - Maritime transport 2 - Rail transport 3 - Road transport 4 - Air transport 5 - Mail (Active mode of transport unknown) 7 - Fixed transport installations 8 - Inland waterway transport 9 - Mode unknown (i.e. own propulsion)	<a href="https://svn.taxud.gefeg.com/svn/Documentation/EUCDM/EN/index.htm">https://svn.taxud.gefeg.com/svn/Documentation/EUCDM/EN/index.htm</a>
UN /LOCODE	United Nations Code for Trade and Transport Locations	United Nations Code for Trade and Transport Locations	<a href="https://www.unece.org/cefact/locode/welcome.html">https://www.unece.org/cefact/locode/welcome.html</a>
IATA	Airline and Airport codes	IATA codes are an integral part of the travel industry, and essential for the identification of an airline, its destinations and its traffic documents. They are also fundamental to the smooth running of hundreds of electronic applications which have been built around these coding systems for passenger and cargo traffic purposes.	<a href="https://www.iata.org/services/Pages/codes.aspx">https://www.iata.org/services/Pages/codes.aspx</a>
ISO 4217 alpha-3	Currency codes	Trebokstavers valutakode definert i ISO-4217, en del av ISO 4217-standarden utgitt av International Organization for Standardization (ISO) for å valuta.	<a href="https://www.iso.org/iso-4217-currency-codes.html">https://www.iso.org/iso-4217-currency-codes.html</a>
CL141	Customs Office Reference Number	Kodeverk som viser til tollstedkoder. Kodeverket består av åtte tegn, både bokstaver og tall.  Etter omorganisering av Tolletaten i 2020, førte dette til at tollregioner ble fjernet, og derfor har flere av tollstedkodene blitt utfaset og erstattet av nye.  Eksempler på tidligere tollstedkoder, men som er erstattet av nye (GAMMEL - NY):  NO080901 - NO341001 NO01018C - NO351001 NO080703 - NO345001 NO060102 - NO361001 NO080101 - NO342001  Vi vil gjøre dere oppmerksomme på at alle gamle tollstedskoder er å finne i COL-lista, men ingen har lenger gyldig rolle for avgang (DEP), ankomst (DES) eller grensepassering (TRA). De står gyldige fordi Tolletaten skal kunne arbeide med åpne, pågående saker.	<a href="https://ec.europa.eu/taxation_customs/dds2/rd/rd_home.jsp?Lang=en">https://ec.europa.eu/taxation_customs/dds2/rd/rd_home.jsp?Lang=en</a>
CL707	Communication means type	To bokstavs kodeverk som definerer om kommunikasjon er e-post eller telefon.  EM - Electronic mail TE - Telephone	

CL754	Transport documentation type	Kodeverk som angir hvilken type springsnummer forsendelsen benytter. C624 - Form 302 C625 - Rhine Manifest C664 - CN22 declaration according to Article 237 of the Regulation (ECC) No 2454/93 C665 - CN23 declaration according to Article 237 of the Regulation (ECC) No 2454/93 N703 - House waybill N704 - Master bill of lading N705 - Bill of lading N714 - House bill of lading N720 - Consignment note CIM N722 - Road list - SMGS N730 - Road consignment note N740 - Air waybill N741 - Master airwaybill N750 - Movement by post including parcel post N760 - Multimodal / combined transport document	
CL749	Type of goods	Kodeverk som angir hva slags type vare forsendelsen inneholder. 11 - Sale of goods 21 - Returned goods 31 - Gift 32 - Commercial sample 91 - Documents	
CL729	Type of person	Angir om objekt er person, enkeltmannsforetak eller virksomhet. 1 - Natural person 2 - Legal person 3 - Association of persons	
CL756	Additional fiscal references role	FR5 - Vendor (IOS) - Taxable person making use of the special scheme for distance sales of goods imported from third countries and territories set out in Title XII Chapter 6 Section 4 of Directive 2006/112/EC and holder of the VAT identification number referred to in Article 369q therein.	

## Grensesnittbeskrivelse

Tjenestene er tilgjengelige som REST-tjenester over HTTP, med data på JSON format.

```
POST https://<env>/api/movement/manifest-kurer/
PUT https://<env>/api/movement/manifest-kurer/{id}
```

POST - Benyttes for opprettelse av ny ressurs

- Opprette ressurs
- Returnerer location header

PUT - Benyttes for oppdatering av ressurs

- Erstatter eksisterende ressurs

## Swagger

<https://api.toll.no/api/movement/manifest-kurer/v1/swagger-ui.html>

## Versjonering

Tolletatens tjenester er designet for å kunne støtte flere versjoner samtidig. Straks det skulle dukke opp et versjoneringsbehov vil det etableres en semantikk for versjonering som gir konsumenter anledning til å oppgradere til nye versjoner i eget tempo. Dvs. at konsumenter ikke må endre sine systemer på samme tidspunkt som Tolletaten tilgjengeliggjør en ny versjon. Støtte for gamle versjoner tas etterhvert vekk og vil varsles innen rimelig tid, minimum 3 måneder i forveien. Se under for eksempel på semantikk ved versjonering av Tolletatens tjenester:

```
https://<env>/api/[PROSESS]/[TJENESTE]/[VERSJON]
https://<env>/api/movement/manifest/v2
```

\* <env> – se Miljø under

## Bakoverkompatible endringer

Nye feltverdier, nye felt i svar og nye valgfrie felt i input vil normalt ikke føre til at det etableres en ny versjon. Slike endringer vil varsles på forhånd, men det er opp til hver konsument å varsle Tolletaten innen oppgitt frist om slike endringer skaper problemer.

Vi oppfordrer derfor konsumenter til å bygge tolerant kode som tåler slike endringer.

## Miljø

Miljø	URL
Produksjon	https://api.toll.no/
Test	https://api-test.toll.no/

## Eksempel på respons fra tjenesten

### Suksess (HTTP status 202)

Dersom kallet lykkes får man HTTP status 202.

### Feilmeldinger (HTTP status ikke 202)

Hvis statuskode ikke er 202, men man får svar fra applikasjonen, kommer en feilmelding på følgende format. Dersom feilmeldingen ikke er på dette formatet, kan det være forespørselen ikke har kommet fram til applikasjonen.

#### Feilkoder

HTTP statuskode	Årsak	Beskrivelse	Aksjon
400 Bad Request	Valideringsfeil	Kravene til validering er ikke oppfylt	Inspiser responsen for å se hvilke valideringsfeil som må utbedres
401 Unauthorized	Autentisering feil	Kravene til autentisering er ikke oppfylt, dette kan være f. eks: <ul style="list-style-type: none"><li>• <b>Authorization</b> header mangler</li><li>• JWT mangler korrekt scope (toll:movement /consignment)</li></ul>	Oppgi korrekt autentisering
403 Forbiden	Autoriserings feil	<ul style="list-style-type: none"><li>• Forsøker å aksessere en URL som ikke finnes i tjenesten</li><li>• Forsøker å oppgi data på et format som ikke støttes av tjenesten</li><li>• JWT er ikke signert av DIFI</li></ul>	Verifiser at oppgitt URL og dataformat er korrekt.
404 Not Found	Ressurs finnes ikke	Ressursen som forsøkes aksepteres finnes ikke, f.eks: <ul style="list-style-type: none"><li>• Forsøker å oppdatere et manifest som ikke finnes</li></ul>	Undersøk årsak til hvorfor man forsøker å aksessere en ressurs som ikke finnes
405 Method Not Allowed	HTTP verb støttes ikke	Oppgitt HTTP verb støttes ikke for oppgitt URL, f.eks: <ul style="list-style-type: none"><li>• <b>PATCH</b> blir forsøkt brukt for å oppdatere et manifest når kun <b>PUT</b> støttes</li><li>• <b>DELETE</b> blir forsøkt brukt for å slette et manifest (tjenesten støtter ikke DELETE)</li></ul>	Undersøk om oppgitt URL og HTTP verb er korrekt og verifiser at tjenesten faktisk støtter den oppgitte kombinasjonen.
415 Unsupported Media Type	Dataformat støttes ikke	Oppgitt <b>Content-Type</b> header (dataformat) støttes ikke, f. eks: <ul style="list-style-type: none"><li>• Oppgitt <b>Content-Type</b> header er <b>application/xml</b> når tjenesten kun støtter <b>application/json</b></li></ul>	Undersøk om oppgitt <b>Accepted</b> header er <b>application/json</b>

500 Internal Server Error	Serverfeil	Noe har gått galt i tjenesten	<ul style="list-style-type: none"> <li>• Prøv igjen senere ( gjerne automatisk)</li> <li>• Ta kontakt med Toll (TODO: mailadresse/telefonnummer?)</li> </ul>
---------------------------	------------	-------------------------------	--

## Sikkerhet

### Autentisering – Datautveksling mellom næringslivet og Tolletaten

Maskinporten og Altinn er nasjonale felleskomponenter utviklet og driftet av Digitaliseringsdirektoratet som sammen skal gjøre det enklere å dele og bruke data på tvers av systemer. Løsningene sørger for verifisering av identiteten til virksomheter og gi disse riktig tilgang til data som offentlige virksomheter tilbyr via grensesnitt.

**Maskinporten:** Løsning for tilgangsstyring for virksomheter som utveksler data. Garanterer identitet mellom virksomheter og sørger for maskin-til-maskin autentisering.

**Altinn (Autorisasjon):** Mulighet for delegering av rettigheter til andre organisasjoner eller personer. Baserer seg på registrerte roller i enhetsregisteret.

Forutsetninger for å benytte Maskinporten og Altinn:

- Organisasjonen er registrert i Enhetsregisteret med norsk organisasjonsnummer

Virksomhetsautorisering og tilgangstyring i forbindelse med innsending av informasjon via API gjøres gjennom Maskinporten hos Digitaliseringsdirektoratet. Maskinporten sørger for sikker autentisering og tilgangskontroll for datautveksling mellom virksomheter. Løsningen garanterer identiteten mellom virksomheter og gjør det mulig å binde sammen systemer og utvikle nye tjenester på en effektiv måte. Løsningen skal ha en oppetid på 99,9% og ved avvik har den sjelden nedetid på lengre enn 5 minutter. Vi anbefaler derfor at våre klienter implementerer en retry-mekanisme slik at man prøver på nytt dersom meldinger blir avvist uten forklarlige feilmeldinger.

Vi anbefaler våre klienter å følge med på

- oversikten over Maskinportens planlagte produksjonssettinger: [https://difi.github.io/felleslosninger/releaser\\_2020.html](https://difi.github.io/felleslosninger/releaser_2020.html)
- oversikten over Maskinportens driftsavvik: <https://samarbeid.difi.no/driftsmeldinger>

Det er også mulig å verifisere om Maskinporten er oppe ved å benytte linkene under:

- <https://oidc.difi.no/idporten-oidc-provider/health>
- <https://maskinporten.no/health>

Maskinporten har også laget en side med feilsøkingsforslag på [https://difi.github.io/felleslosninger/maskinporten\\_feilsoking.html](https://difi.github.io/felleslosninger/maskinporten_feilsoking.html).

### Hvordan komme igang med Maskinporten?

- Tolletatens guide for oppsett av Maskinporten: <https://www.toll.no/no/bedrift/ekspressfortolling/teknisk-informasjon/endringer-ustabilitet-feilmeldinger/autentisering-og-tilgang/maskin-til-maskin/>
- Digitaliseringsdirektoratets guide for hvordan kommer i gang med Maskinporten: <https://samarbeid.difi.no/felleslosninger/maskinporten/ta-i-bruk-maskinporten/1-planlegge-og-akseptere-bruksvilkar>

Når virksomheten har gått gjennom søknadsprosessen til Digitaliseringsdirektoratet vil Tolletaten godkjenne og gi tilgang til grensesnitt/scopes.

Dersom man benytter en (system)leverandør for å utveksle informasjon med Tolletaten må rettigheter delegeres via Altinn: <https://www.altinn.no/hjelp/profil/roller-og-rettigheter/hvordan-gi-rettigheter-til-andre/>.

Om du ønsker å finne ut hva rollene gir tilgang til, logg inn i Altinn og se under *Skjema og tjenester du har rettighet til*, der får du oversikt over rollene du har for den aktøren du representerer. Til høyre for hver rolle finner du et spørsmålstegn, klikk der og du vil se hvilke tilganger rollen gir deg.